



मुख्यमन्त्री जलवायुमैत्री नमुना कृषि गाउँ कार्यक्रम सञ्चालन कार्यविधि, २०७७

(मन्त्रपरिषदबाट स्विकृत मिति २०७७/०७/२७)

जलवायु परिवर्तनका कारण कृषि क्षेत्रमा हुने जोखिम न्यूनीकरण गर्दै खाद्य सुरक्षा प्रत्याभूत गर्न तथा जलवायुमैत्री प्रविधि, असल अभ्यास र पद्धतिहरूको प्रयोग गर्दै कृषि क्षेत्रको उत्पादन, उत्पादकत्व र गुणस्तर वृद्धि गर्न मुख्यमन्त्री जलवायुमैत्री नमुना कृषि गाउँ कार्यक्रम सञ्चालन गर्न वाञ्छनीय भएकोले,

प्रशासकीय कार्यविधि (नियमित गर्ने) ऐन, २०७५ को दफा २ को उपदफा (१) ले दिएको अधिकार प्रयोग गरी गण्डकी प्रदेश सरकारले यो कार्यविधि बनाएको छ।

परिच्छेद-१

प्रारम्भिक

१. **संक्षिप्त नाम र प्रारम्भ:**(१) यस कार्यविधिको नाम "मुख्यमन्त्री जलवायुमैत्री नमुना कृषि गाउँ कार्यक्रम सञ्चालन कार्यविधि, २०७७" रहेको छ।
 - (२) यो कार्यविधि तुरुन्त प्रारम्भ हुनेछ।
२. **परिभाषा:** विषय वा प्रसङ्गले अर्को अर्थ नलागेमा यस कार्यविधिमा,-
 - (क) "एकाइ" भन्नाले दफा ९ बमोजिम गठित कार्यक्रम व्यवस्थापन एकाइ सम्झनु पर्छ।
 - (ख) "कार्यक्रम" भन्नाले मुख्यमन्त्री जलवायुमैत्री नमुना कृषि गाउँ कार्यक्रम सम्झनु पर्छ।
 - (ग) "जलवायुमैत्री प्रविधि" भन्नाले कृषि क्षेत्रमा जलवायु परिवर्तनका प्रभावहरू न्यूनीकरण तथा जलवायु अनुकूलन गर्ने विषयसँग सम्बन्धित प्रविधि, अभ्यास र पद्धतिलाई सम्झनु पर्छ।
 - (घ) "नमुना कृषि गाउँ" भन्नाले स्थान सुहाउँदो जलवायुमैत्री प्रविधिहरूको अवलम्बन गर्दै कृषिको उत्पादन, उत्पादकत्व र गुणस्तर वृद्धि गर्न स्थापित गाउँ सम्झनु पर्छ।
 - (ङ) "निर्देशनालय" भन्नाले मन्त्रालय अन्तर्गतको कृषि विकास निर्देशनालय र पशुपन्छी तथा मत्स्य विकास निर्देशनालय सम्झनु पर्छ।
 - (च) "निर्देशन समिति" भन्नाले दफा ७ बमोजिमको समिति सम्झनु पर्छ।
 - (छ) "प्राविधिक समिति" भन्नाले दफा ८ बमोजिमको समिति सम्झनु पर्छ।
 - (ज) "मन्त्रालय" भन्नाले भूमि व्यवस्था, कृषि तथा सहकारी मन्त्रालय सम्झनु पर्छ।
 - (झ) "विज्ञ केन्द्र" भन्नाले सम्बन्धित गाउँ कार्यक्षेत्र भएको भेटेरिनरी अस्पताल तथा पशु सेवा विज्ञ केन्द्र सम्झनु पर्छ।
 - (ञ) "ज्ञान केन्द्र" भन्नाले सम्बन्धित गाउँ कार्यक्षेत्र भएको कृषि ज्ञान केन्द्र सम्झनु पर्छ।
३. **कार्यक्रमको उद्देश्य:** जलवायु परिवर्तनका कारण कृषि क्षेत्रमा हुने जोखिम न्यूनीकरण गर्दै खाद्य सुरक्षा प्रत्याभूत गर्ने तथा जलवायुमैत्री प्रविधि, असल अभ्यास र पद्धतिहरूको उपयोग गर्दै स्थानीय स्रोत साधनको उचित व्यवस्थापन मार्फत कृषि क्षेत्रको उत्पादन, उत्पादकत्व र गुणस्तर वृद्धि गर्नु यस कार्यक्रमको उद्देश्य हुनेछ।



परिच्छेद - २

कार्यक्रमको ढाँचा र प्राथमिकता

४. कार्यक्रमको ढाँचा: कार्यक्रमको ढाँचा अनुसूची -१ मा उल्लेख भए बमोजिम हुनेछ।
५. कार्यक्रमको प्राथमिकता: कार्यक्रम सञ्चालन गर्दा देहाय बमोजिमका प्रमुख स्तम्भहरूलाई प्राथमिकता दिइनेछ।
 - (क) जलवायु अनुकूलित प्रविधि र अभ्यासहरू (Climate Resilient Technologies and Practices)
 - (ख) असल कृषि अभ्यास (Good Agriculture Practices)
 - (ग) पर्यावरणीय खेती (Ecological Farming)
 - (घ) कृषि पर्यटन (Agro Tourism)
 - (ङ) स्थानीय नवप्रवर्तन र कृषि यान्त्रिकीकरण (Local Innovation and Agriculture Mechanization)
 - (च) सशक्त सामुदायिक संस्था (Strong community institution)
 - (छ) लैंगिक तथा सामाजिक समावेशीकरण (Gender & Social Inclusion)
 - (ज) क्षमता विकास र सहसिकाइ (Capacity building and Co-learning)
 - (झ) बजार अभिमुखीकरण तथा विकास (Market orientation and Development)
 - (ञ) सहकार्य र सह-लगानी (Partnership and Co-financing)

परिच्छेद-३

नमुना कृषि गाउँको छनौट तथा स्वीकृति

६. नमुना कृषि गाउँ छनौट तथा स्वीकृति: (१) नमुना कृषि गाउँ छनौट गर्नको लागि सम्बन्धित प्रदेश सभा सदस्यहरूले प्रत्येक गाउँका लागि प्राथमिकता प्राप्त बाली वस्तु सहित बढीमा तीनवटा गाउँ सिफारिस गर्न सक्नेछन्। यसरी प्रदेश सभा सदस्यबाट सिफारिस भई आएका गाउँहरूको प्रारम्भिक मूल्याङ्कनका लागि एकाइले प्राथमिकता प्राप्त बाली वस्तु अनुसार सम्बन्धित ज्ञान केन्द्र वा विज्ञ केन्द्रमा पठाई अनुसूची-२ बमोजिमको मापदण्डका आधारमा मूल्याङ्कन गराउनु पर्नेछ।
- (२) उपदफा (१) बमोजिम मूल्याङ्कन भए पश्चात एकाइले प्रत्येक स्थानीय तहमा उत्कृष्ट अंक प्राप्त गर्ने गाउँको सूची तयार गरी स्वीकृतिका लागि निर्देशन समिति समक्ष पेश गर्नु पर्नेछ।

तर यसरी पेश हुने प्रत्येक गाउँले प्रारम्भिक मूल्याङ्कनमा न्यूनतम ५० प्रतिशत अंक प्राप्त गरेको हुनु पर्नेछ।
- (३) उपदफा (२) बमोजिम पेश भई स्वीकृत भएका नमुना कृषि गाउँ कार्यक्रम सञ्चालन हुने स्थान छनौट भएको पन्ध्र दिन भित्र सम्बन्धित कृषक समूह/समिति गठन गर्नु पर्नेछ।

तर कार्यक्रम सञ्चालन गर्नुपूर्व स्थापना भएका कृषक समूह/समिति/कृषि सहकारी मार्फत कार्यक्रम सञ्चालन गर्न बाधा पुगेको मानिने छैन।



(४) एक स्थानीय तहमा एक नमुना कृषि गाउँ कार्यक्रम सञ्चालन गरिनेछ।

तर एक स्थानीय तहमा एक भन्दा बढी नमुना कृषि गाउँ कार्यक्रम सञ्चालन गर्नु पर्ने भएमा फरक फरक वडामा सञ्चालन गर्नु पर्नेछ।

परिच्छेद-४

कार्यक्रम व्यवस्थापन संरचना तथा जनशक्ति

७. निर्देशन समिति: (१) कार्यक्रम सञ्चालन र व्यवस्थापन गर्नका लागि देहाय बमोजिमको एक निर्देशन समिति

रहनेछ:-

- | | |
|---|--------------|
| (क) मन्त्री, भूमि व्यवस्था, कृषि तथा सहकारी मन्त्रालय | - संयोजक |
| (ख) सचिव, मुख्यमन्त्री तथा मन्त्रिपरिषद्को कार्यालय | - सदस्य |
| (ग) सचिव, भूमि व्यवस्था, कृषि तथा सहकारी मन्त्रालय | - सदस्य |
| (घ) निर्देशक, कृषि अनुसन्धान निर्देशनालय, गण्डकी प्रदेश, लुम्ले | - सदस्य |
| (ङ) मन्त्रालयले तोकेको स्थानीय तहको प्रमुख वा प्रतिनिधि २ जना | - सदस्य |
| (च) प्रमुख, कार्यक्रम व्यवस्थापन एकाइ | - सदस्य-सचिव |

(२) निर्देशन समितिको बैठक आवश्यकता अनुसार बस्न सक्नेछ। समितिको बैठकमा आवश्यकता अनुसार विषय विज्ञलाई आमन्त्रण गर्न सकिनेछ।

(३) निर्देशन समितिको काम, कर्तव्य र अधिकार देहाय बमोजिम हुनेछ:-

- | | |
|---|--|
| (क) कार्यक्रम सञ्चालनका लागि नमुना कृषि गाउँ छनौट गर्ने, | |
| (ख) कार्यक्रम सञ्चालनका लागि मानव संसाधन व्यवस्थापन, बजेट बाँडफाँड, अनुगमन, मूल्याङ्कन तथा अन्य व्यवस्थापन सम्बन्धी आवश्यक निर्देशन दिने, | |
| (ग) कार्यक्रमको वार्षिक प्रगति समिक्षा गरी आवश्यक निर्देशन दिने, | |
| (घ) प्राविधिक समितिको सिफारिसको आधारमा प्रत्येक आर्थिक वर्षमा उत्कृष्ट कार्य गर्ने अधिकतम तीन वटा नमुना कृषि गाउँलाई पुरस्कृत गर्ने। | |

८. प्राविधिक समिति: (१) कार्यक्रमको प्राविधिक कार्य व्यवस्थापन गर्न देहाय बमोजिमको एक प्राविधिक समिति

रहनेछ:-

- | | |
|---|--------------|
| (क) सदस्य, प्रदेश नीति तथा योजना आयोग (कृषि हेर्ने) | - संयोजक |
| (ख) सचिव, भूमि व्यवस्था, कृषि तथा सहकारी मन्त्रालय | - सदस्य |
| (ग) निर्देशक, कृषि अनुसन्धान निर्देशनालय, गण्डकी प्रदेश, लुम्ले | - सदस्य |
| (घ) प्रतिनिधि, कृषि तथा वन विज्ञान विश्वविद्यालय | - सदस्य |
| (ङ) मन्त्रालयले मनोनयन गरेको विषय विशेषज्ञ दुई जना | - सदस्य |
| (च) प्रमुख, कार्यक्रम व्यवस्थापन एकाइ | - सदस्य-सचिव |

- (२) प्राविधिक समितिको बैठक वर्षको कम्तिमा ३ पटक बस्नेछ। समितिको बैठकमा समितिले आवश्यकता अनुसार विज्ञलाई आमन्त्रण गर्न सक्नेछ।
- (३) प्राविधिक समितिको काम, कर्तव्य र अधिकार देहाय बमोजिम हुनेछः-
- (क) जलवायु अनुकूलित प्रविधिहरूको पहिचान गरी कार्यक्रम तर्जुमा गर्न सहयोग गर्ने,
 - (ख) कार्यक्रम कार्यान्वयनका लागि प्राविधिक परामर्श प्रदान गर्ने,
 - (ग) कार्यक्रमको प्राविधिक मूल्याङ्कन गरी पृष्ठपोषण प्रदान गर्ने,
 - (घ) कार्यक्रम व्यवस्थापन एकाइको सिफारिसका आधारमा उत्कृष्ट कार्य गर्ने नमुना कृषि गाउँ छनौट गरी पुरस्कारको राशी समेत खुलाई पुरस्कृत गर्न निर्देशन समिति समक्ष पेश गर्ने,
 - (ङ) कार्यक्रम सञ्चालनका लागि प्राविधिक विषयहरूको सम्बन्धमा मन्त्रालयलाई आवश्यक परामर्श दिने,
 - (च) निर्देशन समितिको निर्देशन बमोजिमका अन्य कार्यहरू गर्ने।

९. कार्यक्रम व्यवस्थापन एकाइ: (१) कार्यक्रमको सञ्चालन, व्यवस्थापन, समन्वय एवम् सहजीकरण गर्नका लागि मन्त्रालयमा एक कार्यक्रम व्यवस्थापन एकाइ रहनेछ। एकाइको संगठन संरचना अनुसूची-३ बमोजिम हुनेछ।

(२) उपदफा (१) बमोजिमको एकाइमा स्थायी दरवन्दीबाट व्यवस्थापन गरिने कर्मचारीहरू मन्त्रालय वा मातहतका निकायबाट सेवा समूह अनुसार मन्त्रालयले कामकाजमा खटाउन सक्नेछ। यसरी खटिएका कर्मचारीको तलबभत्ता पदाधिकार रहेकै कार्यालयबाट भुक्तानी हुनेछ।

(३) उपदफा (१) अनुसारको कार्यक्रम व्यवस्थापन एकाइमा करारमा रहने कर्मचारीहरू मन्त्रालयले प्रचलित कानून बमोजिम लिन सक्नेछ। यसरी करारमा लिइएका कर्मचारीहरूलाई कार्य सम्पादन मूल्याङ्कनका आधारमा मन्त्रालयले पुनः सम्झौता गरी निरन्तरता दिन सक्नेछ।

(४) एकाइको काम, कर्तव्य र अधिकार देहाय बमोजिम हुनेछः-

- (क) नमूना कृषि गाउँ छनौटका लागि सिफारिस भई मूल्याङ्कन भएका स्थानहरूको सूची तयार गरी स्वीकृतिका लागि निर्देशन समिति समक्ष पेश गर्ने,
- (ख) छनौट भएका नमुना कृषि गाउँमा जलवायु परिवर्तनका कारण भएका वा हुन सक्ने जोखिमको लेखाजोखा गरी जोखिम न्यूनीकरण तथा अनुकूलनका लागि कार्ययोजनामा समावेश गर्नुपर्ने प्रविधि, अभ्यास तथा पद्धतिहरू सिफारिस गर्ने,
- (ग) खण्ड (ख) बमोजिम सिफारिस भए बमोजिमका प्रविधि, अभ्यास तथा पद्धतिहरू समावेश गरी नमुना कृषि गाउँको कार्ययोजना तर्जुमा गर्न सहजीकरण गर्ने तथा कार्ययोजना स्वीकृत गर्ने,
- (घ) राष्ट्रिय तथा अन्तराष्ट्रियस्तरमा विकास भएका जलवायुमैत्री नवीनतम प्रविधि, अभ्यास तथा पद्धतिहरूको अध्ययन गरी एग्री इको जोन अनुसार मिल्दो नमुना कृषि गाउँमा तिनको उपयोग गर्ने गराउने व्यवस्था मिलाउने,

- (ड) नमुना कृषि गाउँलाई कार्यक्रम कार्यान्वयन सम्बन्धी डिजाइन, स्पेसिफिकेशन तथा लागत अनुमानको तयारी गर्न, कार्यक्रम कार्यान्वयन गर्न, नापजाँच गर्न तथा कार्यसम्पन्न प्रतिवेदन तयार गर्न सहयोग गर्ने,
- (च) दफा १५ बमोजिम नमुना कृषि गाउँको कार्ययोजना संशोधन गर्ने,
- (छ) ज्ञान केन्द्र र विज्ञ केन्द्रहरूको समन्वयमा नमुना कृषि गाउँमा सञ्चालित कार्यक्रमको नियमित अनुगमन गर्ने एवं तथ्याङ्क व्यवस्थापन गर्ने,
- (ज) कृषक समूह/समिति/कृषि सहकारीबाट भुक्तानीका लागि बिल भरपाई पेश भए पश्चात स्थलगत अनुगमन गर्ने व्यवस्था मिलाई कार्य प्रगति सम्बन्धी प्राविधिक प्रतिवेदन तयार गरी भुक्तानीका लागि सिफारिस गर्ने,
- (झ) अर्धवार्षिक तथा वार्षिक समिक्षा बैठक आयोजना गरी कार्यक्रमको प्रगति समिक्षा गर्ने र उपलब्धी तथा सिकाईहरू अभिलेखीकरण तथा प्रकाशन गर्ने व्यवस्था मिलाउने,
- (ञ) अनुसूची -४ बमोजिमको मूल्याङ्कनका आधारमा उत्कृष्ट कार्य गर्ने पाँच प्रतिशत नमुना कृषि गाउँहरू छनौट गरी पुरस्कृत गर्न प्राविधिक समिति समक्ष सिफारिस गर्ने,
- (ट) निर्देशन समिति र प्राविधिक समितिले तोकेका अन्य कार्यहरू गर्ने।
- १०. प्राविधिक जनशक्ति भर्ना गर्न सकिने:** (१) मन्त्रालयले कार्यक्रम सञ्चालन हुने नमुना कृषि गाउँमा कार्यक्रम कार्यान्वयन सहजीकरणका लागि आवश्यकता अनुसार कृषि प्राविधिक नियुक्ति गर्न सक्नेछ।
- तर, यसरी नियुक्त हुने कृषि प्राविधिकको संख्या कुल नमुना कृषि गाउँको संख्या भन्दा बढी हुने छैन।
- (२) उपदफा (१) अनुसार नियुक्ती गरिने कृषि प्राविधिकहरूको प्रचलित कानून बमोजिम छनौट गरी नियुक्तीका लागि मन्त्रालय समक्ष सिफारीस गर्न देहायको छनौट समिति रहनेछ।
- | | |
|--|------------|
| (क) सम्बन्धित जिल्लाको ज्ञान केन्द्रको प्रमुख | संयोजक |
| (ख) मन्त्रालयको प्रतिनिधि (अधिकृतस्तर) | सदस्य |
| (ग) सम्बन्धित जिल्लाको विज्ञ केन्द्रको अधिकृतस्तर कर्मचारी | सदस्य-सचिव |
- (३) उपदफा (२) अनुसार कृषि प्राविधिकहरू छनौट गर्दा जुन जिल्लाको नमुना कृषि गाउँका लागि नियुक्त गरिने हो सोही जिल्ला स्थायी ठेगाना भएको उम्मेदवारलाई प्राथमिकता दिनुपर्नेछ।
- (४) कृषि प्राविधिक छनौट सम्बन्धी मूल्याङ्कनका आधारहरू अनुसूची - ५ बमोजिम हुनेछ।
- (५) नियुक्त गरिएका कृषि प्राविधिकको तलब भत्ता कार्यक्रममा नै व्यवस्था गरी मन्त्रालय वा सम्बन्धित जिल्लाको ज्ञान केन्द्र वा विज्ञ केन्द्र मार्फत उपलब्ध गराउने व्यवस्था कार्यक्रम व्यवस्थापन एकाइले मिलाउनु पर्नेछ।
- (६) नियुक्त भएका कृषि प्राविधिकको कार्य सम्पादन मूल्याङ्कनको आधारमा कार्यक्रम व्यवस्थापन एकाइले पुनः सम्झौता गरी सोही प्राविधिकलाई आगामी वर्षको लागि निरन्तरता दिन सक्नेछ।
- (७) कृषि प्राविधिकको काम, कर्तव्य र अधिकार देहाय बमोजिम हुनेछः-
- (क) तोकिएको नमुना कृषि गाउँमा कार्यक्रम कार्यान्वयनका लागि सहजीकरण गर्ने, प्राविधिक सेवा प्रवाह गर्ने, तथ्याङ्क संकलन गर्ने,

- (ख) थप प्राविधिक सेवा आवश्यक परेमा कार्यक्रम व्यवस्थापन एकाइ वा सम्बन्धित ज्ञान केन्द्र वा विज्ञ केन्द्रसँग समन्वय गरी आवश्यक सहयोग लिने,
- (ग) सम्बन्धित कृषक समूह/समिति/कृषि सहकारीहरूको भेला तथा बैठकमा सहभागी भई नमुना कृषि गाउँ कार्यक्रमको कार्ययोजना तर्जुमा गर्न सहजीकरण गर्ने, स्वीकृत कार्ययोजनाका क्रियाकलापहरू, कार्यतालिका र बजेट जानकारी गराउने, कार्यक्रम सम्पन्न भैसकेपछि सार्वजनिक लेखा परीक्षण गर्ने गराउने,
- (घ) कार्यक्रम सञ्चालन गर्ने कृषक समूह/समितिलाई कृषि सहकारीमा दर्ता हुन सहजीकरण गर्ने,
- (ङ) मासिक तथा चौमासिक प्रगति विवरण तयार गरी कार्यक्रम व्यवस्थापन एकाइ, सम्बन्धित ज्ञान केन्द्र, विज्ञ केन्द्रमा पेश गर्ने र सम्बन्धित ज्ञान केन्द्र, विज्ञ केन्द्रले आयोजना गर्ने प्राविधिक बैठकमा सहभागी हुने,
- (च) एकाइ, ज्ञान केन्द्र र विज्ञ केन्द्रले तोकेका अन्य कार्यहरू गर्ने।

११. इन्टर्नसिपमा खटाउन सकिने: मन्त्रालयले कार्यक्रमलाई थप प्रभावकारी बनाउन जलवायुमैत्री प्रविधिहरू परीक्षण सम्बन्धी अध्ययन अनुसन्धान गर्न तथा थप प्राविधिक सेवा प्रवाह गर्न आवश्यकता अनुसार गण्डकी प्रदेश भित्रका शैक्षिक संस्था वा विश्वविद्यालयका विद्यार्थीलाई इन्टर्नसिप (Internship) मा खटाउने व्यवस्था मिलाउन सक्नेछ।

परिच्छेद ५

कार्यक्रम सञ्चालन तथा व्यवस्थापन

१२. कृषक समूह/समिति/कृषि सहकारी मार्फत कार्यक्रम सञ्चालन हुने: (१) कार्यक्रम कृषक समूह/समिति/कृषि सहकारी मार्फत सञ्चालन गरिनेछ।
- (२) सम्बन्धित गाउँमा कार्यक्रम कार्यान्वयन गर्नु पूर्व स्थापना भएका कृषक समूह/समिति/कृषि सहकारी मार्फत कार्यक्रम सञ्चालन गरिने भएमा त्यस्ता कृषक समूह/समिति/कृषि सहकारीले कार्यक्रममा समावेश भएका प्रत्येक घरधुरीको एक/एक जनालाई नियमानुसार सदस्यता दिनुपर्नेछ।
- (३) नमुना कृषि गाउँ कार्यक्रम कृषक समूह/समिति मार्फत सञ्चालन भएको अवस्थामा कार्यक्रम सञ्चालन भएको एक वर्ष भित्र प्रत्येक लाभान्वित घरधुरीहरूबाट एक/एक जना सदस्य रहने गरी कृषि सहकारी संस्था दर्ता तथा सञ्चालन गर्नुपर्नेछ।
- (४) कार्यक्रम सञ्चालन गर्ने कृषक समूह/समिति/कृषि सहकारी संस्थाको काम, कर्तव्य र अधिकार देहाय बमोजिम हुनेछ:-
- (क) वार्षिक कार्ययोजना तयार गरी स्वीकृतिका लागि कार्यक्रम व्यवस्थापन एकाइ समक्ष पेश गर्ने,
- (ख) स्वीकृत कार्ययोजना अनुसार मितव्ययी, पारदर्शी र सहभागितामूलक तरिकाले कार्यक्रम कार्यान्वयन गर्ने,
- (ग) कार्यक्रम व्यवस्थापन एकाइ, ज्ञान केन्द्र, विज्ञ केन्द्र, सम्बन्धित कृषि प्राविधिक, नेपाल कृषि अनुसन्धान परिषद् तथा अन्य निकायहरूसँग समन्वय गरी प्राविधिक सेवा लिने व्यवस्था मिलाउने,

- (घ) कृषि प्राविधिक समेतको सहभागितामा आम भेला तथा नियमित बैठक बसी कार्यक्रम कार्यान्वयन, स्रोत परिचालन तथा अन्य आवश्यक निर्णयहरू गर्ने, प्रगति समिक्षा गर्ने, प्राविधिक तथा आर्थिक प्रतिवेदन स्वीकृत गर्ने र एकाइ समक्ष पेश गर्ने,
- (ङ) सदस्यहरू बिच अनुभव र सिकाईको आदान प्रदान गर्ने गराउने,
- (च) तोकिएको समयावधि भित्र कार्य सम्पन्न गराई अनुसूची-६ बमोजिमको सार्वजनिक परीक्षण गर्ने र भुक्तानीका लागि आवश्यक बिल भरपाइसहित कार्यक्रम व्यवस्थापन एकाइ समक्ष पेश गर्ने,
- (छ) एकाइले तोकेका अन्य कार्यहरू गर्ने।

१३. कार्ययोजना तयार गरी स्वीकृत गर्नुपर्ने: (१) कार्यक्रम सञ्चालन हुने स्थान छनौट भई समूह/समिति गठन भएको वा पहिले नै गठित समूह/समिति/कृषि सहकारीले छनौट स्वीकृति सम्बन्धी सूचना पाएको मितिले एकाइस दिनभित्र अनुसूची-७ मा उल्लेखित प्राविधिक अभ्यासहरू र कार्यक्रमको विशेषतालाई आधार मानी बैठकको निर्णय र निवेदन सहित अनुसूची-८ बमोजिमको ढाँचामा कार्ययोजनाको प्रस्ताव एकाइ समक्ष पेश गर्नु पर्नेछ।

- (२) उपदफा (१) बमोजिम कार्ययोजना प्राप्त भए पश्चात एकाइले प्रस्तावित कार्ययोजनाको चेक जाँच तथा आवश्यक परिमार्जन गरी पन्ध्र दिन भित्र कार्ययोजना स्वीकृत गरी सम्बन्धित कृषक समूह/समिति/कृषि सहकारीलाई सो को जानकारी दिनुपर्नेछ।
- (३) उपदफा (२) बमोजिम कार्ययोजना स्वीकृत भए पश्चात एकाइले सम्बन्धित कृषक समूह/समिति/कृषि सहकारीसँग अनुसूची -९ बमोजिम सम्झौता गरी सम्बन्धित निर्देशनालय, ज्ञान केन्द्र, विज्ञ केन्द्र, स्थानीय तह वा वडा कार्यालयलाई सो को जानकारी दिनुपर्नेछ।
- (४) उपदफा (३) बमोजिम सम्झौता भएको पन्ध्र दिन भित्र सम्बन्धित कृषक समूह/समिति/कृषि सहकारीले सम्झौता बमोजिमको कार्य प्रारम्भ गरिसक्नु पर्नेछ।

१४. अनुदान सम्बन्धी व्यवस्था: (१) कार्यक्रम सञ्चालन हुने प्रत्येक नमुना कृषि गाउँहरूलाई उपलब्ध गराईने अनुदान रकम स्वीकृत वार्षिक विकास कार्यक्रमको अधिनमा रही मन्त्रालयले तोके बमोजिम हुनेछ।

- (२) उपदफा (१) बमोजिमको अनुदान रकम अधिकतम पाँच वर्षसम्म उपलब्ध गराइनेछ।
- (३) कुनै एक आर्थिक वर्षमा बजेट विनियोजन गर्दा नयाँ स्थापना हुने नमुना कृषि गाउँहरूलाई बढी बजेट, दोस्रो वर्ष संचालनमा रहेकालाई सो भन्दा कम बजेट र तेस्रो वा चौथो वा पाँचौ वर्षमा संचालनमा रहेका नमुना कृषि गाउँका लागि दोस्रो वर्ष संचालनमा रहेकालाई भन्दा कम बजेट विनियोजन गरिनेछ।
- (४) कुनै नमुना कृषि गाँउमा अधिक लागत लाग्ने कुनै खास कार्य गर्नुपर्ने भएमा सो को सान्दर्भिकताका आधारमा कार्यक्रम व्यवस्थापन एकाइले उपदफा (३) को अधिनमा रही आगामी आ. व. को बजेट तथा कार्यक्रममा समावेश हुने व्यवस्था मिलाउन सक्नेछ।
- (५) अनुदान वितरण गर्दा देहाय बमोजिम गरिनेछ:-

- (क) प्रविधि हस्तान्तरण तथा सेवा सम्बन्धी कार्य (तालिम, गोष्ठी, बैठक, भ्रमण, माटो परीक्षण, बाली उपचार शिविर, पशु स्वास्थ्य शिविर, एकीकृत शत्रुजीव व्यवस्थापन, प्रदर्शनी लगायतका प्रवर्द्धनात्मक कार्यहरू) का लागि शत प्रतिशत सम्म अनुदान उपलब्ध गराउन सकिनेछ र सो कार्यहरूका लागि कुल बजेटको बढीमा पन्ध्र प्रतिशत रकम विनियोजन गर्न सकिनेछ।
- (ख) कृषि तथा पशुपन्छीपालन व्यवसायसँग सम्बन्धित पूर्वाधारहरूको निर्माण/सुधार सम्बन्धी कार्यका लागि बढीमा नब्बे प्रतिशतसम्म अनुदान उपलब्ध गराउन सकिनेछ।
- (ग) कृषि यान्त्रिकीकरण (मेसिनरी औजार तथा उपकरण खरिद), उत्पादन सामग्री (बीउबिजन, प्राङ्गारिक विषादी, प्राङ्गारिक मल आदि) खरिद, स्थानीय बाली तथा पशुपन्छीको संरक्षण तथा प्रवर्द्धन लगायतका अन्य कार्यका लागि बढीमा पचासी प्रतिशतसम्म अनुदान उपलब्ध गराउन सकिनेछ।

- १५. कार्ययोजना संशोधन सम्बन्धी व्यवस्था:** (१) नमुना कृषि गाउँको स्वीकृत कार्ययोजना संशोधन गर्नुपर्ने भएमा संशोधन प्रस्ताव सम्बन्धी निर्णय र मनासिव कारण सहित सम्बन्धित कृषक समूह/समिति/कृषि सहकारीले कार्य योजना संशोधनका लागि फागुन मसान्त भित्र एकाइ समक्ष निवेदन पेश गर्नु पर्नेछ।
- (२) उपदफा (१) बमोजिम निवेदन प्राप्त भएमा कार्यान्वयन गर्न कठिनाई भएको क्रियाकलाप र सो को मनासिव कारणका आधारमा कुल बजेटको २० प्रतिशतमा नबढ्ने गरी एकाइले कार्ययोजना संशोधन गर्न सक्नेछ।
- (३) एकाइले उपदफा (२) बमोजिम संशोधन सम्बन्धी निवेदन पेश भएमा पेश भएको मितिले पन्ध्र दिन भित्र संशोधन गरी सम्बन्धित कृषक समूह/समिति/कृषि सहकारीलाई जानकारी गराउनु पर्नेछ।

- १६. कृषि करार सहजीकरण सम्बन्धी व्यवस्था:** (१) कार्यक्रम सञ्चालन गर्ने कृषक समूह/समिति/कृषि सहकारीहरूलाई लिज करारमा जग्गा लिई उत्पादनमूलक कार्य गर्न सहजीकरण गर्न सकिनेछ।
- (२) कार्यक्रम सञ्चालन गर्ने कृषक समूह/समिति/कृषि सहकारीहरू र प्रशोधन तथा बजारीकरणमा संलग्न फर्म/कम्पनी/बजार व्यवस्थापन समितिहरूबीच उत्पादित वस्तुको खरिद विक्रिका लागि वस्तु करार गर्न सहजीकरण गर्न सकिनेछ।

परिच्छेद - ६

अनुगमन, मूल्याङ्कन र भुक्तानी सम्बन्धी व्यवस्था

- १७. कार्यक्रमको अनुगमन:** (१) कार्यक्रमको प्रभावकारी कार्यान्वयनका लागि मन्त्रालय, एकाइ, ज्ञान केन्द्र तथा विज्ञ केन्द्रले निरन्तर अनुगमन गरी पृष्ठपोषण दिन सक्नेछन्।
- (२) प्राविधिक समिति र निर्देशन समितिले नमुना कृषि गाउँमा सञ्चालित कार्यक्रमको अनुगमन निरीक्षण गरी आवश्यक निर्देशन दिन सक्नेछ। यस्तो निर्देशन पालना गर्नु सम्बन्धित पक्षको दायित्व हुनेछ।
- (३) सम्बन्धित क्षेत्रका प्रदेश सभा सदस्यहरूले आ-आफ्नो निर्वाचन क्षेत्रमा सञ्चालित नमुना कृषि गाउँको अनुगमन एवम् पृष्ठपोषण गर्न सक्नेछन्।

१८. भुक्तानी सम्बन्धी व्यवस्था: (१) कार्यक्रमको कार्य प्रगति प्रतिवेदन, मन्त्रालय वा मातहतका कार्यालयको स्थलगत अनुगमन प्रतिवेदन, कृषि प्राविधिकको सिफारिस सहितको प्राविधिक प्रतिवेदन र संलग्न बिल भरपाइको आधारमा सम्बन्धित कृषक समूह/समिति/कृषि सहकारी संस्थाको बैंक खाता मार्फत बढीमा तीन किस्तामा भुक्तानी रकम उपलब्ध गराउन सकिनेछ।
- (२) उपलब्ध बजेटको सिमा भित्र रही कार्यक्रम तर्जुमा गर्ने, कार्यान्वयन गराउने, लेखा राख्ने, लेखा परीक्षण गर्ने गराउने र बेरुजु भएमा फरफारक गर्ने सम्बन्धी दायित्व मन्त्रालयको हुनेछ।

परिच्छेद- ७

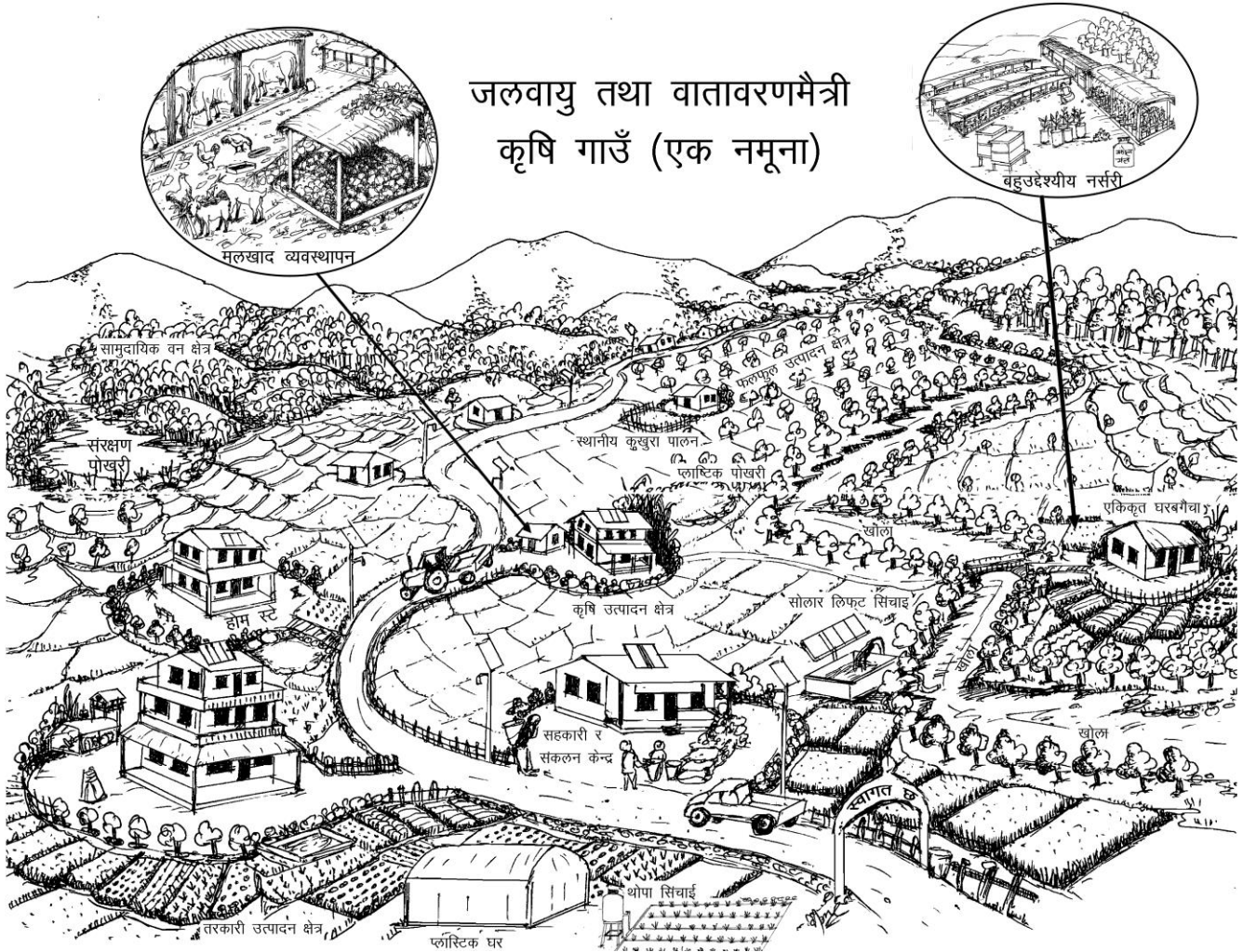
विविध

१९. प्रचलित कानून बमोजिम हुने: यस कार्यविधिमा लेखिए जति कुरामा यसै कार्यविधि बमोजिम र अरुमा प्रचलित कानून बमोजिम हुनेछ।
२०. बाधा अड्काउ फुकाउने अधिकार: यो कार्यविधि कार्यान्वयनको क्रममा कुनै बाधा अड्काउ परेमा मन्त्रालयले बाधा अड्काउ फुकाउन सक्नेछ।
२१. संशोधन: मन्त्रालयले यस कार्यविधिमा आवश्यकता अनुसार संशोधन गर्न सक्नेछ।
२२. खारेजी र बचाउ: (१) "मुख्यमन्त्री वातावरणमैत्री नमुना कृषि गाउँ कार्यक्रम सञ्चालन कार्यविधि, २०७५" खारेज गरिएको छ।
- (२) मुख्यमन्त्री वातावरणमैत्री नमुना कृषि गाउँ कार्यक्रम सञ्चालन कार्यविधि, २०७५ बमोजिम भए गरेका काम कारवाहीहरू यसै कार्यविधि बमोजिम भए गरेको मानिनेछ।

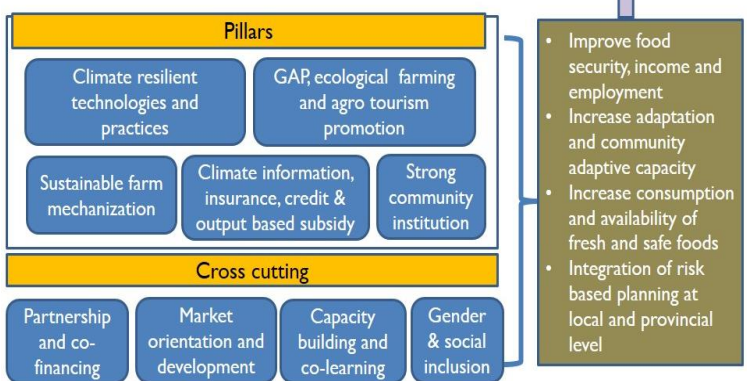
अनुसूची - १

(दफा ४ सँग सम्बन्धित)

कार्यक्रमको ढाँचा (Model of Conceptual Framework)



Improved resilience, farmer's livelihoods and wellbeing



अनुसूची - २

(दफा ६ को उपदफा (१) सँग सम्बन्धित)

कार्यक्रम सञ्चालन हुने गाउँको छनौट गर्ने मापदण्ड

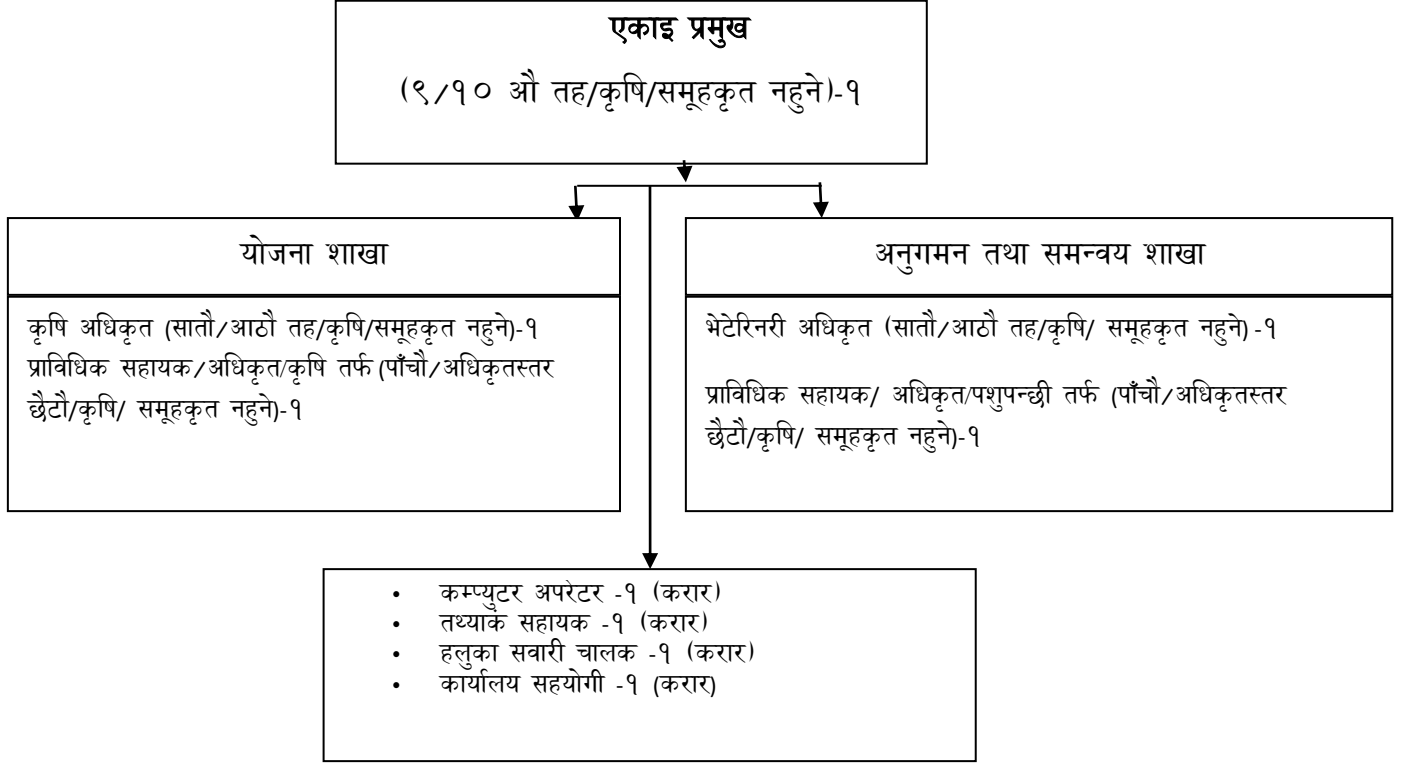
नमुना कृषि गाउँ कार्यक्रम सञ्चालन गर्न सिफारिस गरिने गाउँमा कम्तीमा ५० घरधुरी र बढीमा १५० घरधुरी हुनुपर्नेछ। सिफारिस भई आएका त्यस्ता गाउँहरूको देहायका आधारमा मूल्याङ्कन गर्नुपर्नेछ।

क्र.सं.	मूल्याङ्कनका आधारहरू	अधिकतम अङ्क
१.	जलवायु तथा वातावरणीय जोखिम र संकटासन्नता बढी भएको स्थान (जोखिमहरू:- खडेरी, बाढी, पहिरो, रोगकिरा, असिना, अत्याधिक वर्षा, तुषारो, हावाहुरी)	१५
१.१	क्र.सं. १ मा उल्लेखित ६ वा सो भन्दा बढी जोखिमहरू भएमा	१५
१.२	क्र.सं. १ मा उल्लेखित ४ वा ५ जोखिमहरू भएमा	१२
१.३	क्र.सं. १ मा उल्लेखित ४ भन्दा कम जोखिमहरू भएमा	१०
२.	गाउँका अधिकांश घरधुरीहरूको जीविकोपार्जन कृषि तथा पशुपालनमा आधारित रहेको	१०
३.	कम्तीमा कुनै एक कृषि एवम् पशुजन्य उत्पादनको व्यवसायीकरणको सम्भाव्यता भएको	१०
४.	कृषि जैविक विविधताको प्रवर्द्धन, पर्यावरणीय कृषि र कृषि पर्यटनको सम्भाव्यता भएको	५
५.	स्थानीय समुदायको चासो र योगदानको प्रतिवद्धता भएको	५
६.	नमुना कृषि गाउँका कृषक समूह/समिति/कृषि सहकारीले हालसम्म सरकारी तथा अन्य निकायबाट मार्फत कृषि क्षेत्रमा अनुदान लिएको/नलिएको	५
६.१	नलिएको	५
६.२	लिएको	२
	जम्मा अङ्कभार	५०

अनुसूची -३

(दफा ९ को उपदफा (१) सँग सम्बन्धित)

कार्यक्रम व्यवस्थापन एकाइको संगठन संरचना तथा दरबन्दी तरेज



क्र सं	पद	तह	सेवा	समूह	दरबन्दी	कैफियत
१	कार्यक्रम एकाइ प्रमुख	नवौं/दशौं	कृषि	समूहकृत नहुने	१	स्थायी दरबन्दीबाट पदपूर्ती हुने
२	कृषि अधिकृत	सातौं/आठौं	कृषि	कृषि तर्फ/समूहकृत नहुने	१	स्थायी दरबन्दीबाट पदपूर्ती हुने
३	भेटेरिनरी अधिकृत	सातौं/आठौं	कृषि	पशुपन्छी तर्फ/ समूहकृत नहुने	१	स्थायी दरबन्दीबाट पदपूर्ती हुने
४	प्राविधिक सहायक/अधिकृत	सहायक पाँचौं/ अधिकृतस्तर छैटौं	कृषि	कृषि तर्फ/ समूहकृत नहुने	१	स्थायी दरबन्दीबाट पदपूर्ती हुने
५	प्राविधिक सहायक/अधिकृत	सहायक पाँचौं/ अधिकृतस्तर छैटौं	कृषि	पशुपन्छी तर्फ/समूहकृत नहुने	१	स्थायी दरबन्दीबाट पदपूर्ती हुने
६	कम्प्युटर अपरेटर	सहायक पाँचौं	-	-	१	करार
७	तथ्याक सहायक	सहायक पाँचौं	-	-	१	करार
८	हलुका सवारी चालक	-	-	-	१	करार
९	कार्यालय सहयोगी	-	-	-	१	करार
जम्मा दरबन्दी					९ जना	



अनुसूची -४

(दफा ९ को उपदफा (४) खण्ड (ज) सँग सम्बन्धित)

पुरस्कृत गर्ने प्रयोजनार्थ नमुना कृषि गाउँ छनौट मापदण्ड

क्र. सं.	मूल्याङ्कनका आधारहरू	अधिकतम अङ्क
१	स्वीकृत कार्यक्रमको खर्च प्रगति	२०
१.१	१०० प्रतिशत	२०
१.२	८० प्रतिशत भन्दा बढी र १०० प्रतिशत भन्दा कम	१७
१.३	६० देखि ८० प्रतिशत सम्म	१४
१.४	६० प्रतिशत भन्दा कम	११
२	तोकिएको समयावधी बमोजिम कार्य सम्पन्न	१०
२.१	तोकिएको समयावधी भित्र वा अगावै सम्पूर्ण कार्य सम्पन्न गरेको	१०
२.२	तोकिएको समयावधी भित्र ८० प्रतिशत भन्दा बढी कार्य सम्पन्न गरेको	५
२.३	तोकिएको समयावधी भित्र कार्य सम्पन्न नगरेको	०
३	समुदायको लागत साझेदारी	१०
३.१	समुदायले व्यहोर्नुपर्ने न्यूनतम लागत साझेदारी भन्दा थप २० प्रतिशतभन्दा बढी लागत साझेदारी गरेको	१०
३.२	समुदायले व्यहोर्नुपर्ने न्यूनतम लागत साझेदारी भन्दा थप १० प्रतिशत भन्दा धेरै र २० प्रतिशतसम्म बढी लागत साझेदारी गरेको	५
३.३	समुदायले व्यहोर्नुपर्ने न्यूनतम लागत साझेदारी भन्दा थप १० प्रतिशतसम्म बढी लागत साझेदारी गरेको	०
४	कृषक समूह/समिति/कृषि सहकारीको कार्यक्षमता (हितकोष, सहभागिता र नियमित बैठक, सदस्यबीच सूचनाको आदान प्रदान, मितव्ययीता, पारदर्शिता आदि)	१०
४.१	उत्कृष्ट	१०
४.२	मध्यम	८
४.३	न्यून	६
५	सम्पन्न कार्यको गुणस्तरीयता	१५
५.१	उत्कृष्ट	१५
५.२	मध्यम	१२
५.३	न्यून	९

६	व्यवसायिकता र बजारीकरण	१५
६.१	उत्पादन भएको र पचास प्रतिशत भन्दा बढी उत्पादन बजारमा बिक्रीवितरण भएको	१५
६.२	उत्पादन भएको र पचास प्रतिशत भन्दा कम उत्पादन मात्र बजारमा बिक्रीवितरण भएको	१२
६.३	उत्पादन भएको तर बजारीकरण नभएको	९
७	जलावायु अनुकूलन र न्यूनीकरण सम्बन्धी प्रविधिको अनुशरण तथा प्रयोग	१५
७.१	उच्च	१५
७.२	मध्यम	१२
७.३	न्यून	९
८	आई. सी. टी. प्रविधिमा आधारित जलवायु सूचनाको प्रयोग	५
८.१	प्रयोग गरेको	५
८.२	प्रयोग नगरेको	०
	जम्मा	१००





अनुसूची- ५

(दफा १० को उपदफा (४) सँग सम्बन्धित)

कृषि प्रविधिक छनौट सम्बन्धी मूल्याङ्कनका आधारहरू

क्र. सं.	विवरण	अंकभार	कैफियत
१	अन्तवार्ता	२५	
१.१	विषयवस्तुको ज्ञान	१५	
१.२	व्यक्तित्व र आत्मविश्वास	५	
१.३	सिर्जनशीलता	५	
२	अनुभव (सम्बन्धित क्षेत्रमा)	५	
२.१	एक वर्ष वा सो भन्दा बढी	५	
२.२	एक वर्ष भन्दा कम	३	
३	सम्बन्धित जिल्लामा स्थायी ठेगाना भएको उम्मेदवार	१०	
४	शैक्षिक योग्यता	१०	
४.१	न्यूनतम भन्दा माथिल्लो तहको शैक्षिक योग्यता भएको	१०	
४.२	न्यूनतम शैक्षिक योग्यता मात्र भएको	५	
	जम्मा	५०	



अनुसूची- ६

(दफा १२ को उपदफा (४) खण्ड (च) सँग सम्बन्धित)

सार्वजनिक परिक्षण फारमको ढाँचा

मुख्यमन्त्री जलवायुमैत्री नमुना कृषि कृषि गाउँ कार्यक्रम
भूमि व्यवस्था, कृषि तथा सहकारी मन्त्रालय
गण्डकी प्रदेश, पोखरा

१. कार्यक्रमको नाम: मुख्यमन्त्री जलवायुमैत्री नमुना कृषि गाउँ कार्यक्रम

(क) कार्यक्रम सञ्चालन स्थल:

(ख) कुल बजेट (समुदायको लागानी समेत):

(ग) कार्यक्रम शुरू भएको मिति:

(घ) कार्यक्रम सम्पन्न भएको मिति:

२. कृषक समूह/समित/कृषि सहकारी संस्थाको नाम:

(क) अध्यक्षको नाम: (ख) सदस्य संख्या..... (ग) महिला:..... (घ) पुरुष.....

३. आम्दानी खर्चको विवरण:

क) आम्दानी तर्फ जम्मा:

आम्दानीको स्रोत (कहाँबाट कति नगद तथा जिन्सी प्राप्त भयो खुलाउने) रकम वा परिमाण	रकम वा परिमाण	कैफियत

ख) खर्चतर्फ

क्र.सं.	खर्चको विवरण	दर रु.	परिमाण	जम्मा
१.	कार्ययोजना अनुसारको क्रियाकलाप उल्लेख गर्ने			
क.	सामग्री खरिद(के के सामग्री कतिमा खरिद भयो)			
ख.	ज्याला (के काममा कति भुक्तानी भयो)			
ग.	जन श्रमदान (कति जनाले गर्नुभयो)			
घ.	व्यवस्थापन खर्च (ढुवानी तथा अन्यखर्च)			
२.			
क.				
ख.				
ग.				

घ.				
३.				

ग) मौज्जात

विवरण	रकम वा परिमाण	कैफियत
नगद		
बैंक		
व्यक्ति को जिम्मा		
सामाग्रीहरु		

घ) भुक्तानी दिन बाँकी

विवरण	रकम वा परिमाण

४. सम्पन्न क्रियाकलापहरुको लक्ष्य तथा प्रगति विवरण

कामको विवरण	लक्ष्य	प्रगति
१.		
२.		
३.		

५. कार्यक्रमले पुऱ्याएको लाभ तथा प्रत्यक्षरूपमा लाभान्वित घरधुरी:

६. कार्यक्रम सञ्चालन गर्दा आयोजक संस्थामा कामको जिम्मेवारी बाँडफाँड (कस-कसले, कस्तो-कस्तो कामको जिम्मेवारी लिएका थिए खुलाउने)

उपस्थिति:

- १.
- २.
- ३.
- ४.

रोहवर: नाम र थर.....पद.....मिति.....

द्रष्टव्य: सार्वजनिक परिक्षण कार्यक्रममा उपस्थित सरोकारवालाहरुको उपस्थिति अनिवार्य रूपमा संलग्न हुनुपर्नेछ।



अनुसूची -७

(दफा १३ को उपदफा (१) सँग सम्बन्धित)

(क) सञ्चालन गर्न सकिने कार्यक्रम तथा प्राविधिक अभ्यासहरू

क्र.सं	प्रविधि र अभ्यास	कृषिपर्यावरणीय क्षेत्र										कैफियत
		तराई क्षेत्र				पहाडी क्षेत्र				हिमाली क्षेत्र		
		सिंचित		असिंचित		सिंचित		असिंचित		निर्बाहमुखी	अर्ध/व्यवसायीक	
		निर्बाहमुखी	अर्ध/व्यवसायीक	निर्बाहमुखी	अर्ध/व्यवसायीक	निर्बाहमुखी	अर्ध/व्यवसायीक	निर्बाहमुखी	अर्ध/व्यवसायीक			
क	तरकारी तथा फलफूल वाली											
१.	तरकारी खेतीमा असल कृषि अभ्यास (प्लाटिक घर, थोपा सिंचाई,, प्राङ्गारीक मल, जैविक विषाधीको प्याकेज समेत)	√	√	√	√	√	√	√	√	√	√	
२.	तराई क्षेत्रमा फलफूल खेती (केरा, आँप, लिचि, अम्व, मेवा, भुइँकटहर, कागती)	√	√	√	√							
३.	पहाडी क्षेत्रमा फलफूल खेती (अमिलो, अम्व, लिची, नास्पाती, घिउफल, किवी, केरा, (Mecademia nut)					√	√	√	√			
४.	हिमाली क्षेत्रमा फलफूल खेती (स्याउ, नास्पाती, एप्रिकोट, ओखर, आरु बखडा)									√	√	
५.	तरकारी वीउ उत्पादन		√		√		√		√		√	
६.	जरेवाली (तरुल, ओल, पिडालु आदि)			√				√	√			
७.	एककृत घरबगेचा व्यवस्थापन	√	√	√	√	√	√	√	√	√	√	
९.	एककृत शत्रुजिन्न व्यवस्थापन (Field Schools)		√		√		√		√		√	
ख	खाध्यान्न वाली											
१.	मिश्रीत वाली (कोदो र कालो मास/भटमास)					√	√	√	√			
२.	मिश्रीत वाली (मकै र वोडी/सिमी)	√	√	√	√	√	√	√	√			
३.	मिश्रीत वाली (तोरी र मुसुरो)	√	√	√	√							
४.	मिश्रीत वाली (गहु र तोरी/केराउ)	√	√	√	√							
५.	अन्तर वाली (मकै र आलु / अदुवा)			√				√		√		
६.	घुमिंत वाली (धान-मुसुरो/आलस)	√	√	√	√	√	√	√	√	√	√	
७.	धान, गहु, मकैमा सहभागितामूलक जातीय छनौट	√	√	√	√	√	√	√	√	√		
८.	धानमा एस. आर. आई., सुख्खा तथा रोग सहने जातको प्रयोग	√	√	√	√	√	√	√	√			
क्र.सं	प्रविधि र अभ्यास	कृषिपर्यावरणीय क्षेत्र										कैफियत
		तराई क्षेत्र				पहाडी क्षेत्र				हिमाली क्षेत्र		
		सिंचित		असिंचित		सिंचित		असिंचित		निर्बाहमुखी	अर्ध/व्यवसायीक	
		निर्बाहमुखी	अर्ध/व्यवसायीक	निर्बाहमुखी	अर्ध/व्यवसायीक	निर्बाहमुखी	अर्ध/व्यवसायीक	निर्बाहमुखी	अर्ध/व्यवसायीक			
९.	वाली उपचार शिवािर	√	√	√	√	√	√	√	√	√	√	
१०.	आलुको वीउ उत्पादन										√	
११.	आलु खेतीमा असल कृषि अभ्यास		√				√		√		√	



ग	खाद्यतत्व व्यवस्थापन सम्बन्धी असल अभ्यासहरू											
१	माटो परिक्षण र माटो शिबिर	√	√	√	√	√	√	√	√	√	√	√
	गाठ र मलखाद सुधार	√	√	√	√	√	√	√	√	√	√	√
२.	धान, मकै र गहुँमा लिफ कलर चार्ट प्रविधिको प्रयोगमा आधारित पोषक तत्व व्यवस्थापन	√	√	√	√	√	√	√	√	√	√	√
३.	हरियोमल वा छापो प्रविधि (मुड, हैचा, मस्याड, तारामण्डल फूल, असुरो आदि)	√	√	√	√							
४.	कान्सा / आलीमा भुईँ घाँस,कोसेवाली			√	√	√	√	√	√	√	√	√
५.	गहुँ खेतीमा न्युन तथा शुन्य खनजोत	√	√	√	√							
६.	लसुन खेतीमा न्युनतथा शुन्य खनजोत	√	√	√	√							
ग.	पानी व्यवस्थापनका प्रविधी र अभ्यासहरू											
१.	सामुदायिक पानी संकलन पोखरी	√	√	√	√	√	√	√	√	√	√	√
२.	लिफ्ट सिञ्चाई (सौर्य उर्जा, विजुली पम्प)							√	√			
३.	सौर्य उर्जामा आधारित सिचाई	√	√									
४.	खेर गएको पानी संकलन	√		√		√		√	√			
५.	घरायसीस्तरमा आकाशे पानी संकलन							√	√			
६.	पानी संकलन पोखरी			√	√			√	√			
७.	पानी पम्पमा विजुली वा सोलार पम्पको प्रयोगद्वारा डिजल पम्प प्रतिस्थापन	√	√									
८.	पानी स्रोत संरक्षण र सरसफाई	√	√	√	√	√	√	√	√	√	√	√
घ.	कृषिवन											
१.	वहुउद्देशिय नर्सरी	√	√	√	√	√	√	√	√	√	√	√
२.	खोला किनार संरक्षण						√	√	√	√		
३.	वृक्षरोपण						√	√	√	√	√	√
४.	अलैची खेती						√	√	√	√		
५.	कफीखेती र चिया खेती						√	√	√	√		
ङ	पर्यावरणीय कृषि र कृषि पर्यटन											
१	समुदायिक होमस्टे सञ्चालन भएका गाउँमा प्राङ्गारीक खेती प्रवर्धन	√	√	√	√	√	√	√	√	√	√	√
२	स्थानीय वाली र पशु आनुवंशिक स्रोतको अभिलेखिकरण र प्रवर्धन (local food menu)	√	√	√	√	√	√	√	√	√	√	√
३	प्राङ्गारिक फार्महरूको स्थापना र प्रमाणीकरण	√	√	√	√	√	√	√	√	√	√	√
४	समुदायिक केन्द्र स्थापना र सञ्चालन	√	√	√	√	√	√	√	√	√	√	√
५	सामुदायिक स्वच्छता प्रवर्धन र सरसफाई	√	√	√	√	√	√	√	√	√	√	√
६	कृषिमा आधारित पर्यटन गतिविधीहरूको पहिचान र सञ्चालन	√	√	√	√	√	√	√	√	√	√	√
	उपयोगी अन्य प्रविधि र अभ्यासहरू	वाली विमा, मौसम सम्बन्धी सूचना सेवा, आइ.पी.एम, सामुदायिक वीउ बैक, उन्नत र अनुकूलित वाली प्रवर्धन, कृषिवन, स्थानीय स्रोत व्यक्तिको विकास र महिला मैत्री औजारहरू (जस्तै टूली, वीउ रोपे औजार, कर्नसेलर, दाते, कोदो चुटने फलने मेसिन,असिना छेक्ने जालीआदि)										

पशुपंक्षीपालन/व्यवस्थापन

क्र.सं.	प्रविधि/अभ्यासहरू	कृषिपर्यावरणीय क्षेत्र						कैफियत
		तराई क्षेत्र		पहाडी क्षेत्र		हिमाली क्षेत्र		
		निर्बाहमुखी	अर्ध/व्यवसायीक	निर्बाहमुखी	अर्ध/व्यवसायीक	निर्बाहमुखी	अर्ध/व्यवसायीक	
१.	पशु स्वास्थ्य शिबिर	√	√	√	√	√	√	
२.	पशुपंक्षी उत्पादन र व्यवस्थापन प्याकेज तालिम	√	√	√	√	√	√	
३.	खुला चरीचरण नियन्त्रण	√	√	√	√			
४.	स्थानीय सुगुर (हर्रा) प्रवर्धन	√	√					
५.	स्थानीय कुखुरा प्रवर्धन	√	√	√	√	√	√	
६.	गोठ/खोर सुधार	√	√	√	√	√	√	
७.	सामुदायीक प्रजनन केन्द्रको स्थापना		√		√		√	
८.	भ्याक्सिनेसन कार्यक्रम	√	√	√	√	√	√	
९.	डिपिड टेङ्ग		√		√		√	
१०.	पशु विमा					√	√	
११.	बुडिड केन्द्र निर्माण		√		√			
१२.	पशुजन्य आनुवंशिक स्रोतको अभिलेखिकरण	√	√	√	√	√	√	
१३.	उन्नत जातका डाले तथा भुईँघास प्रवर्धन		√		√			
१४.	उन्नतजातका डाले तथा भुईँघासको स्रोतकेन्द्र स्थापना		√		√		√	



(ख) कार्यक्रमको विशेषता

१. स्थान सुहाउँदो जलवायु अनुकूलित एवम् वातावरणमैत्री कृषि प्रविधि र अभ्यासहरूको छनौट, परीक्षण र प्रवर्द्धनका साथै आई.सी.टी. प्रविधिमा आधारित जलवायु सूचना सेवाको प्रयोग मार्फत कृषि क्षेत्रको जोखिम न्यूनीकरण गर्दै उत्पादन र उत्पादकत्व वृद्धि गर्ने।
२. दिगो कृषिमा आधारित रही कार्य सहजताका साथै लागत र समयको बचत हुने किसिमका र महिलामैत्री कृषि औजार तथा प्रविधिहरूको पहिचान, प्रयोग र प्रवर्द्धन गर्ने।
३. जलवायु एवम् वातावरणीय जोखिमको अवस्था, कृषकको चाहना, व्यवसायिकताको स्तर, जग्गाको उपयुक्तता तथा ठाउँको सम्भावनाको उचित विश्लेषणको आधारमा अनुकूलित वाली, फलफूल, पशुपन्क्षीहरूको छनौट गरी असल कृषि अभ्यासहरूको प्रयोग मार्फत स्वच्छ उत्पादन प्रवर्द्धन गर्न उत्पादनमा आधारित प्रोत्साहन अनुदान उपलब्ध गराउने।
५. स्थानीयस्तरमा गुणस्तरिय कृषि बस्तुको उत्पादनमा आधारित कृषि पर्यटनको प्रवर्द्धन टेवा पर्याउने।
६. कार्यक्रमप्रति अपनत्व विकास गर्दै निरन्तर र दिगो रूपमा सञ्चालन र व्यवस्थापन गर्न सक्ने सशक्त सामुदायिक संस्थाको रूपमा कृषि सहकारीलाई प्रवर्द्धन गर्ने।
७. स्थानीय तहको, सम्बन्धित सरोकारवाला निकाय तथा संघ सस्था र निजी क्षेत्रबीच पर्याप्त र प्रभावकारी समन्वय, साझेदारी तथा सहकार्य मार्फत सहलगानी, बिमा, कर्जा तथा सेवा प्रवाहको व्यवस्था मिलाउने।
८. कार्यक्रमको नतिजा र सिकाईलाई कृषक समुदाय, स्थानीय तह, अध्ययन अनुसन्धानकर्ता, कृषि प्रसारकर्ता, नीति निर्माणकर्ता बिच आदान प्रदान गर्ने/गराउने।



(ग) समूह/समिति/कृषि सहकारीले कार्ययोजना तयार गरी पेश गर्ने सम्बन्धमा गर्नुपर्ने बैठक निर्णयको नमुना

आज मिति.....गते बारका दिन भूमि व्यवस्था, कृषि तथा सहकारी मन्त्रालय, गण्डकी प्रदेशको सहयोगमा सञ्चालन हुने मुख्यमन्त्री जलवायुमैत्री नमुना कृषि गाउँ कार्यक्रम सञ्चालनका सम्बन्धमा छलफल गर्न जिल्ला पालिका वडा नं. को गाउँमा गठन भएको समूह/समिति/सहकारीको बैठक बसी निम्न अनुसारका निर्णयहरू गरियो।

उपस्थिति:

क्र.सं.	नाम थर	ठेगाना	सम्पर्क नं.	दस्तखत

प्रस्तावहरू

१. कार्ययोजनामा समावेश गर्ने क्रियाकलापको सम्बन्धमा।
२. संक्षिप्त कार्ययोजना प्रस्ताव सम्बन्धमा।
- ३.

निर्णयहरू

निर्णय नं.१: प्रस्ताव नं. १ माथि छलफल गर्दा भूमि व्यवस्था, कृषि तथा सहकारी मन्त्रालय, गण्डकी प्रदेशको सहयोगमा सञ्चालन हुने जलवायुमैत्री नमुना कृषि गाउँ कार्यक्रमको लागि निम्न अनुसारका क्रियाकलापहरू प्रस्ताव गर्ने निर्णय गरियो।

- (क)
- (ख)
- (ग)
- (घ)

निर्णय नं.२: प्रस्ताव नं. २ माथि छलफल गर्दा हरेक क्रियाकलापहरूमा सहभागी हुने घरधुरीको संख्या र अनुमानित लागत समेत खुलाई तोकिए बमोजिमको संक्षिप्त कार्ययोजना प्रस्ताव तयार गरी पेश गर्ने निर्णय गरियो।

(सबै सदस्यहरूको दस्तखत)



(घ) निवेदनको नमुना

श्री कार्यक्रम व्यवस्थापन एकाइ,
मुख्यमन्त्री जलवायुमैत्री नमुना कृषि गाउँ कार्यक्रम,
भूमि व्यवस्था, कृषि तथा सहकारी मन्त्रालय, गण्डकी प्रदेश ।

विषय: कार्ययोजना पेश गरिएको बारे ।

महोदय,

तहाँ एकाइको च.नं. मिति को पत्रबाट जानकारी प्राप्त भए अनुसार यस समूह/समिति/सहकारीले मुख्यमन्त्री जलवायुमैत्री नमुना गाउँ कार्यक्रम सञ्चालन गर्ने सम्बन्धमा समूह/समिति/सहकारीको बैठक निर्णयको प्रतिलिपि र कार्ययोजना यसैसाथ संलग्न राखी यो निवेदनसाथ पेश गरेको छ। कार्ययोजना स्वीकृत गरी कार्यक्रम अघि वढाउन सहयोग गरिदिनुहुन अनुरोध छ।

अध्यक्षको नाम:

ठेगाना:

दस्तखत:

मिति:



अनुसूची -८

(दफा १३ को उपदफा (१) संग सम्बन्धित)

कार्ययोजनाको प्रस्ताव नमुना

१. समूह/सहकारीको नाम:
२. ठेगाना:
३. नमुना कृषि गाउँको जम्मा घरधुरी संख्या:
४. यस आ. व. मा समेटिएका प्रत्यक्ष लाभान्वित घरधुरी संख्या:
५. कार्यक्रम सञ्चालनका लागि छनौट गरिएको मुख्य वाली वा पशुपन्छी:
६. सञ्चालन हुने क्रियाकलापहरु:

क्र. स.	क्रियाकलापहरु	एकाइ	परिमाण	प्रति एकाइ लागत रु.	कुल लागत रु.	मन्त्रालयबाट अनुदान रु.	जनसहभागिता रु.	कैफियत

७. क्रियाकलाप सम्पन्न गर्ने समयतालिका:

क्र. स.	क्रियाकलापहरु	कार्य सम्पन्न गर्ने महिना											
		साउन	भाद्र	आश्विन	कार्तिक	मंसिर	पुस	माघ	फाल्गुन	चैत्र	वैशाख	जेष्ठ	

अनुसुची -९

(दफा १३ को उपदफा (३) सँग सम्बन्धित)

सम्झौता पत्रको नमुना

श्री (यस पछि पहिलो पक्ष भनिने) रजिल्ला
.....पालिका वडा नं. मा स्थापना भएको श्री(यस पछि
दोस्रो पक्ष भनिने) बिच साझेदारी/सहकार्यमा तपसिल बमोजिमका शर्तको अधिनमा रही मुख्यमन्त्री जलवायुमैत्री नमुना
कृषि गाउँ कार्यक्रम सञ्चालन गर्न सहमत भई यो सम्झौतापत्रमा हस्ताक्षर गरी लियो/दियो।

तपसिल :

१. यो सम्झौता सम्झौता भएको मितिबाट प्रारम्भ हुनेछ।
२. दोस्रो पक्षले यसैसाथ संलग्न स्वीकृत कार्ययोजना वा सो अनुसारको स्वीकृत लागत इष्टिमेट अनुसार कार्यक्रम सञ्चालन गरेको हुनु पर्नेछ। कार्यक्रम सञ्चालनको लागि चालु आ. व. मा कार्य प्रगतिको मूल्याङ्कनका आधारमा पहिलो पक्षले दोस्रो पक्षलाई अधिकतम रु. अक्षरेपी अनुदान रकम बढीमा ३ किस्तामा उपलब्ध गराउनेछ।
३. दोस्रो पक्षले पहिलो पक्षको सहयोग लिई स्वीकृत कार्ययोजना अनुसारका क्रियाकलापहरु सञ्चालन गर्नुपर्नेछ।
४. दोस्रो पक्षले सम्झौता भएको मितिले पन्ध्र दिन भित्र नमुना कृषि गाउँको कार्ययोजना अनुसार कार्य शुरु गरिसक्नु पर्नेछ।
५. दोस्रो पक्षले स्वीकृत कार्ययोजना अनुसारका क्रियाकलापहरु आफैले नगरी कुनै अर्को पक्षमार्फत सञ्चालन गर्न/गराउन पाउने छैन।
६. दोस्रो पक्षले कार्ययोजना बमोजिमका भौतिक संरचना निर्माण/सुधार सम्बन्धी कार्य गर्दा मान्यता प्राप्त प्राविधिकले तयार गरेको लागत इष्टिमेट पहिलो पक्षबाट स्वीकृत गराउनु पर्नेछ। भुक्तानी माग गर्दा सो कार्यको कार्य सम्पन्न प्रतिवेदन समेत पेश गर्नुपर्नेछ।
७. दोस्रो पक्षले २०..... सालमहिना गते भित्र स्वीकृत कार्ययोजना अनुसार कार्य सम्पन्न गरी अन्तिम किस्ता भुक्तानीका लागि पहिलो पक्ष समक्ष निवेदन पेश गरिसक्नु पर्नेछ।
८. दोस्रो पक्षले अन्तिम किस्ता भुक्तानी मागनु पूर्व सञ्चालित कार्यक्रमको सार्वजनिक परीक्षण गरी सो को प्रतिवेदन प्रथम पक्ष समक्ष पेश गर्नुपर्नेछ।
९. प्रथम पक्षले दोस्रो पक्षलाई अनुदान रकम भुक्तानी गर्दा नियमानुसार कर कट्टा गरी कन्टिन्जेन्सी समेत कट्टा गर्न सक्नेछ।
१०. यस सम्झौतामा उल्लेख भएका नियमहरु यसै सम्झौता बमोजिम र यसमा उल्लेख नभएका विषयहरु प्रचलित कानून बमोजिम लागू हुनेछ।

प्रथम पक्षको तर्फबाट

नाम, थर :

पद :

छाप :

मिति :

दोस्रो पक्षको तर्फबाट

नाम, थर :

पद :

संस्थाको नाम र छाप :

मिति :